

Kvinderne i periferien af Cobra-gruppen betones på Museum Jorn

Kunstnergrupperingen Cobra eksisterede fra 1948 til 1951 og var en bevægelse præget af mænd, men Museum Jorn i Silkeborg viser nu, hvilken rolle kvinderne kunne have spillet - hvis de havde fået lov.

KUNSTUDSTILLING
COBRA - DE KVINDelige KUNSTNERE
MUSEUM JORN
Gudenåvej 7-9, Silkeborg
Til den 12. december 2021

LARS SVANHOLM, kultur@jp.dk

Det er indiskutabelt, at billedhuggeren Sonja Ferlov Mancoba og maleren Else Alfelt var at betragte som uafviselige medlemmer af kunstnergrupperingen Cobra, men i yderkredsen befandt sig et antal insisterende kvinder, der dog måtte tage til takke med en marginal rolle i det fabulerende felt af kunstnere, som tegnede grupperingen, og det er netop kvinderne, der er temaet i den aktuelle udstilling på Museum Jorn i Silkeborg.

Hvad der blandt andet gør udstillingen interessant, er, at den ikke sætter en fast formel på, hvordan kvinder griber udarbejdelsen af billedkunst an i forhold til mænd. Alle fordomme og klichéer om kunst skabt af kvinder aflives stille og roligt i museumsinspektør Christian Kortegaard Madsens kuratering, og samtidig giver udstillingen et kvalificeret indblik i en bevægelse, som ellers var stærk i sin maskuline dominans.

Overraskende elementer

Hvordan Cobra-bevægelsen var fremstået, hvis flere kvindelige repræsentanter havde præget kollaborationen, kan man selvfølgelig sagtens gisne om, men udstillingen på Museum Jorn viser dels, at en sådan hypotese er grundløs, da Cobra ikke var et formaliseret samarbejde mellem et antal kunstnere med en fælles filosofi som grundlag, og dels at mange af de kvindelige kunstnere i periferien faktisk var stærkt påvirkede af samme grundsyn, som generelt prægede grupperingen. Således befriet for diverse antagelser er det muligt at betragte udstillingen med et rensat blik.

På udstillingskatalogets bagside er opremset 19 kunstnere, og her vil jeg slå ned på et af de overraskende elementer. Jeg har allerede nævnt Else Alfelt og Sonja Ferlov Mancoba, men den kunstner, der forbløffer mig mest, er Madeleine Kemény-Szemere, som også har fået en central placering i udstillingen, og det er ikke uden grund. Trods en marginal rolle i Cobra blev hun i 1949 indbudt til sammen med sin mand, Zoltán Kemény, at deltage i den berømte Cobra-udstilling på Stedelijk Museet i Amsterdam. I et kønspolitisk perspektiv kan man begræde, at hun i 1956 brat ophørte med sin kunstneriske praksis til fordel for sin mere succesfulde mand.

Historien om Madeleine Kemény-Sze-



Kujahn Blask flygtede i 1934 fra Tyskland til Danmark, hvor hun i ca. 1940 malede denne komposition. FOTO: LARS SVANHOLM

mere er blot én af flere dystre fortællinger i kunsthistorien, hvor kvinder mere eller mindre tvinges til at opgive kunsten, og beretningen er dobbelt trist, da hendes potentiale som billedkunstner er langt større, end hvad man oplever hos de fleste af hendes mandlige samtidige.

Kvindelig kunst som tema

Hollandske Lotti van der Gaag rejste som så mange centraleuropæiske kunstnere til Paris, hvor hun slog sig ned i et atelier i samme miljø som andre Cobra-kunstnere. Hun er blandt andet repræsenteret på udstillingen med et større antal skulpturer, som rummer flere signifikante Cobra-kendetegn, på trods af at hun aldrig har været tilknyttet bevægelsen.

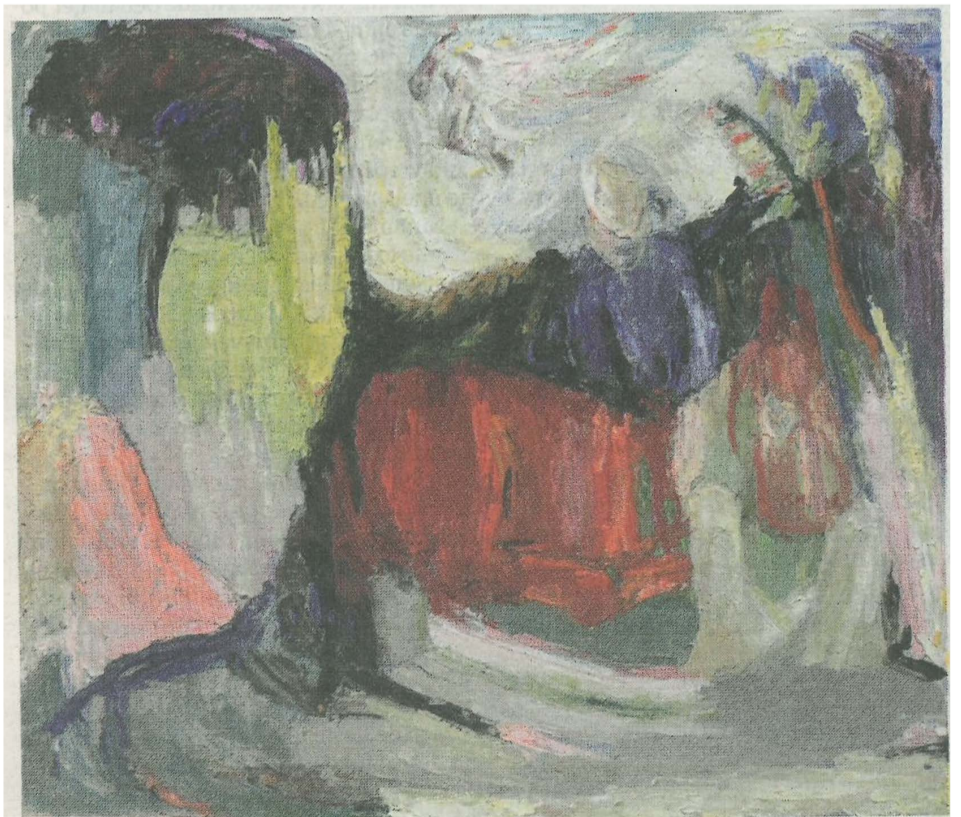
Det legende og improvisatoriske udtryk står stærkt, hvorimod jeg finder, at flere af de danske kunstnere har hængt lidt fast i en senmodernisme, som Cobra på mange måder var i opposition til.

Agnete Therkildsen og tyskfødte Kujahn Blask står dog for nogle vitale indslag på udstillingen, og det samme kan man bestemt sige om flere af de repræsenterede kunstnere. Jeg kan dog ikke lade være med at spekulere over, om ikke en særudstilling med værker af førnævnte Madeleine Kemény-Szemere ville være endnu mere interessant end en fyldig og bredspektret fremstilling af et antal kunstnere udvalgt udelukkende på baggrund af deres køn.

Her vil jeg gerne bidrage til en debat, som insinuerer, at der i de seneste år har fundet ganske mange udstillinger sted med kvindelige kunstnere som determineret tema. Nu tager Museum Jorn udfordringen op og viser en dog ganske seværdig udstilling, som betoner kvinderne i periferien af Cobra, og hvilken rolle de kunne have spillet - hvis de havde fået lov.



En særudstilling med Madeleine Kemény-Szemere kunne være interessant. Her er det maleriet "Kvinde og en fugl" fra 1946. PRESSEFOTO: MUSEUM JORN



En vis vitalitet finder man i denne komposition af Agnete Therkildsen fra 1948. FOTO: LARS SVANHOLM